

**Рекомендации
по проверке результатов выполнения заданий
республиканской контрольной работы
по учебному предмету «История Беларуси»
(XI класс, 2022/2023 учебный год), 1 вариант**

1. Республиканская контрольная работа (далее – РКР) направлена на проверку усвоения учащимися содержания образования по разделам учебной программы:

Раздел I. Общественно-политическая жизнь в Беларуси. Развитие белорусской государственности.

Раздел II. Социально-экономическое развитие Беларуси.

Раздел III. Беларусь в системе международных отношений.

Раздел IV. Формирование белорусской нации. Конфессиональное положение в Беларуси.

2. Выполнение заданий РКР оценивается с применением следующих шкал:

шкалы, определяющей максимальное количество баллов за каждое задание (таблица 1),

шкалы перевода суммарного количества баллов, полученных при выполнении заданий, в отметку по десятибалльной шкале (таблица 2).

Таблица 1. *Шкала, определяющая максимальное количество баллов за каждое задание.*

Номер задания	Максимальное количество баллов за выполнение задания
1	2
2	4
3	6
4	8
5	10
	Суммарный максимальный балл за выполнение всех заданий – 30

Таблица 2. *Шкала перевода суммарного количества баллов, полученных учащимся за выполнение работы, в отметку в баллах по десятибалльной системе.*

Количество баллов, полученных учащимся	Отметка в баллах по десятибалльной шкале
1	1
2	2
3-5	3
6-8	4
9-11	5
12-14	6

15-18	7
19-23	8
24-28	9
29-30	10

ОТВЕТЫ И РЕКОМЕНДАЦИИ ПО ОЦЕНИВАНИЮ ЗАДАНИЙ РКР

Задание 1. Укажите две основные черты политики «военного коммунизма». Запишите в «Бланк ответов» номера правильных ответов.

- 1) замена продразвёрстки продналогом;
- 2) государственная монополия на торговлю хлебом;
- 3) допущение иностранного капитала;
- 4) отмена «уравниловки» в оплате труда;
- 5) всеобщая трудовая повинность.

<i>Тип задания</i>	Задание закрытого типа
<i>Виды деятельности</i>	Узнавание признаков исторического явления (выбор двух правильных ответов из пяти предложенных)
<i>Учебное содержание</i>	Социально-экономическое развитие в 1918 – 1941 гг.
<i>Уровень усвоения учебного материала</i>	Первый
<i>Инструкция по оцениванию</i>	2 балла – указаны два правильных ответа; 1 балл – указан один правильный ответ; 0 баллов – указаны неверные ответы; н – учащийся не приступал к выполнению задания.
<i>Ответ</i>	2, 5

Кодификатор

<i>Код</i>	<i>Знания и умения, проверяемые в ходе РКР</i>
1.1.7	учащийся умеет распознавать признаки исторического явления, связанные с процессом модернизации в процессе перехода от аграрно- ремесленного к индустриальному обществу в Беларуси

Задание 2. Дайте определения понятиям: индустриализация; коллаборационизм. *Определения понятий запишите в «Бланк ответов».*

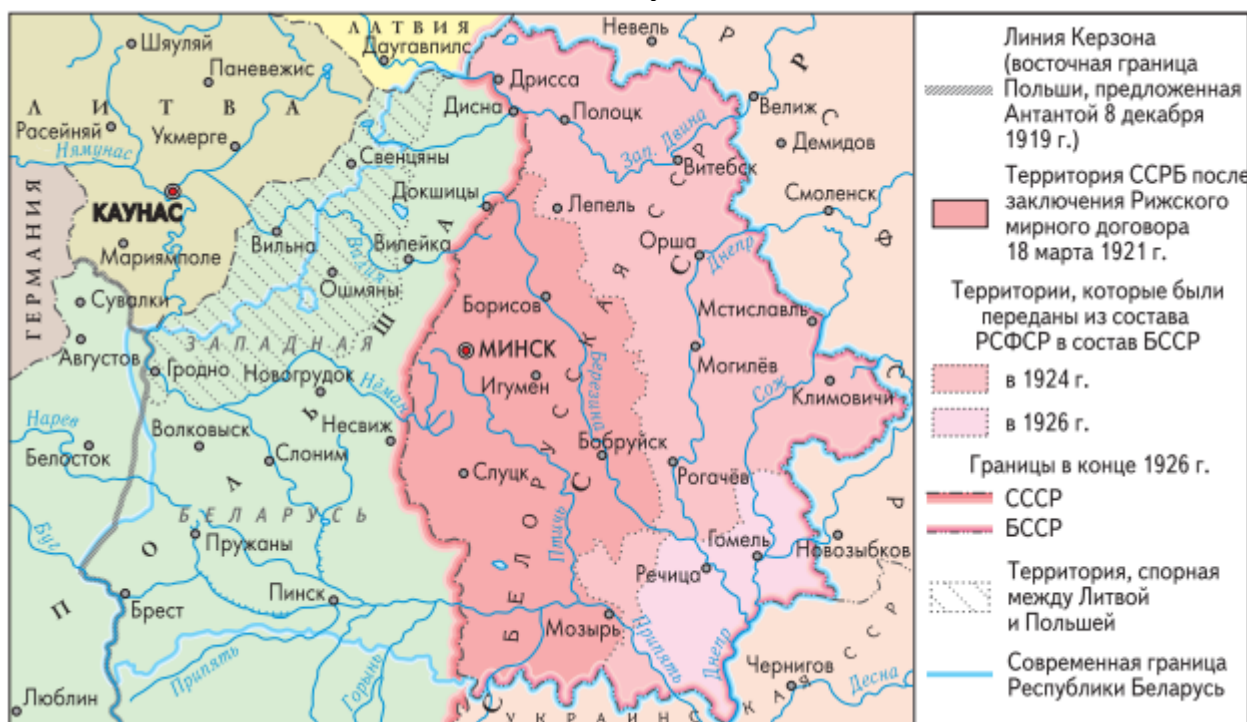
<i>Тип задания</i>	Задание открытого типа
<i>Виды деятельности</i>	Воспроизведение по памяти определений понятий
<i>Учебное содержание</i>	Социально-экономическое развитие в 1918 – 1941 гг. Беларусь в годы Второй мировой и Великой Отечественной войн
<i>Уровень усвоения учебного материала</i>	Второй
<i>Инструкция по оцениванию</i>	4 балла – указаны два правильных ответа; 3 балла – указаны два правильных ответа, в одном из них допущены несущественные ошибки;

	<p>2 балла</p> <ul style="list-style-type: none"> – указан один правильный ответ; – указаны два ответа, в одном из них допущены существенные ошибки; – указаны два ответа, в каждом из них допущены несущественные ошибки; <p>1 балл – указан один правильный ответ, в нём допущены несущественные ошибки;</p> <p>0 баллов – указаны неверные ответы;</p> <p>н – учащийся не приступал к выполнению задания.</p>
Ответ	<p>Индустриализация – процесс создания крупного машинного производства во всех отраслях народного хозяйства, прежде всего в промышленности.</p> <p>Коллаборационизм – осознанное, добровольное и умышленное сотрудничество с врагом в его интересах и в ущерб своему государству.</p>

Кодификатор

Код	Знания и умения, проверяемые в ходе РКР
1.2.2	учащийся знает и воспроизводит определение понятия «индустриализация»
1.2.3	учащийся знает и воспроизводит определение понятия «коллаборационизм»

Задание 3. В какой период территория БССР была такой, как показано на карте? Укажите годы. Своё мнение обоснуйте.



<i>Тип задания</i>	Задание открытого типа.
<i>Виды деятельности</i>	Извлечение информации, предъявленной в исторической карте. Воспроизведение учебного материала об этапах формирования территории БССР
<i>Учебное содержание</i>	Беларусь в межвоенный период
<i>Уровень усвоения учебного материала</i>	Третий
<i>Инструкция по оцениванию</i>	<p>6 баллов – правильно определён период истории Беларуси, которому соответствует карта, приведены аргументы для обоснования ответа;</p> <p>5 баллов – правильно определён период истории Беларуси, которому соответствует карта, приведены аргументы для обоснования ответа, но допущены 1 – 2 несущественные ошибки в формулировках;</p> <p>4 балла – правильно определён период истории Беларуси, которому соответствует карта, приведены аргументы для обоснования ответа, но допущены 3 – 4 несущественные ошибки в формулировках;</p> <p>3 балла – определён период истории Беларуси, которому соответствует карта; приведены аргументы для обоснования ответа, но допущена одна существенная ошибка в формулировках;</p> <p>2 балла – определён период истории Беларуси, которому соответствует карта; приведены аргументы для обоснования ответа, но допущены 2 и более существенные ошибки в формулировках;</p> <p>1 балл – определён период истории Беларуси, которому соответствует карта, но не приведены аргументы для обоснования ответа;</p> <p>0 баллов – указаны неверные ответы;</p> <p>н – учащийся не приступал к выполнению задания.</p>
<i>Ответ</i>	<p><i>В ответах учащихся должны быть следующие суждения:</i></p> <p>На карте показана территория БССР с 1926 по 1939 г., так как:</p> <p>а) на карте показана граница БССР в конце 1926 года. В это время в состав БССР входили 6 уездов Минской губернии, а также 18 уездов Витебской, Смоленской, Гомельской губерний, переданные из состава РСФСР в состав БССР в 1924 и 1926 гг.;</p> <p>б) западные земли Беларуси находились в составе</p>

	Польши с 1921 г. (по результатам Рижского мира 18 марта 1921 г.) по 1939 г. <i>Примечание. Количество уездов учащиеся могут не указывать, за это отметка не снижается.</i>
--	---

Кодификатор

<i>Код</i>	<i>Знания и умения, проверяемые в ходе РКР</i>
1.3.5	учащийся умеет извлекать информацию из исторической карты о геополитическом положении Беларуси в межвоенный период
1.3.6	учащийся воспроизводит с опорой на карту информацию об этапах формирования территории БССР

Задание 4. Сравните Брестский мирный договор и Рижский мирный договор по предложенным критериям. Сделайте вывод. Ответы запишите в «Бланк ответов».

Критерии для сравнения	Брестский мирный договор 3 марта 1918 г.	Рижский мирный договор 18 марта 1921 г.
Причины подписания договора	Наступление Германии в годы Первой мировой войны, которое советское руководство не имело сил остановить	Наступление польских войск в годы польско-советской войны и оккупация Западной Беларуси Польшей
Условия договора	Территория Беларуси делилась на несколько частей: земли западнее линии Двинск – Брест-Литовск отходили Германии, земли южнее Полесской железной дороги передавалась Украинской Народной Республике, остальные земли рассматривались как территория Советской России.	Западная Беларусь вошла в состав Польши.
Последствия для Беларуси	Беларусь потеряла часть территории. После поражения Германии в Первой мировой войне в ноябре 1918 г. Брестский мир был аннулирован, германские войска были выведены с территории	Беларусь потеряла часть территории. До 1939 г. западные регионы Беларуси находились в составе Польши. Польша юридически признала ССРБ

	Беларуси.	
<p>В выводе может быть указано общее (при заключении и одного и второго договора Беларусь теряла свои территории) и особенное (Брестский мир вскоре был аннулирован, а после подписания Рижского мира западные белорусские земли почти 20 лет оставались в составе Польши).</p>		

<i>Тип задания</i>	Задание открытого типа
<i>Виды деятельности</i>	Сравнение изученных исторических событий по предложенным критериям; выявление общих и отличительных признаков; формулирование выводов.
<i>Учебное содержание</i>	Революционные события 1917 г. и оформление белорусской национальной государственности. Беларусь в условиях Первой мировой и польско-советской войн.
<i>Уровень усвоения учебного материала</i>	Четвертый
<i>Инструкция по оцениванию</i>	8 баллов (за полный грамотный ответ) = 6 баллов за правильно раскрытые в таблице критерии для сравнения + 2 балла за грамотно сформулированный вывод. 0 баллов – указаны все неверные ответы; н – ученик не приступал к выполнению задания.
<i>Ответ</i>	Примерные ответы при заполнении таблицы и примерный вывод предложены в самой таблице (см. выше).

Кодификатор

<i>Код</i>	<i>Знания и умения, проверяемые в ходе РКР</i>
1.4.8	учащийся знает причины, условия, последствия заключения Брестского и Рижского мирных договоров
1.4.12	учащийся умеет сравнивать исторические факты, касающиеся геополитического положения Беларуси в межвоенный период, и делать на этой основе выводы

Задание 5. Используя предложенные источники информации, сформулируйте три аргумента, подтверждающие, что сохранение исторической правды и памяти о Великой Отечественной войне является одним из основных направлений государственной политики в Республике Беларусь.

1. Из Конституции Республики Беларусь 1994 года (с изменениями и дополнениями, принятыми на республиканских референдумах 24 ноября 1996 г., 17 октября 2004 г. и 27 февраля 2022 г.).

РАЗДЕЛ I. ОСНОВЫ КОНСТИТУЦИОННОГО СТРОЯ

<...> Статья 15.

Государство ответственно за сохранение историко-культурного и духовного наследия, свободное развитие культур всех национальных общностей, проживающих в Республике Беларусь.

Государство обеспечивает сохранение исторической правды и памяти о героическом подвиге белорусского народа в годы Великой Отечественной войны.

2. Из Закона Республики Беларусь «О геноциде белорусского народа» (5 января 2022 г. № 146-З)

Настоящий Закон принят в целях сохранения памяти о миллионах советских граждан, которые стали жертвами в годы Великой Отечественной войны и послевоенный период, в соответствии с Конституцией Республики Беларусь, а также на основе Конвенции о предупреждении преступления геноцида и наказании за него от 9 декабря 1948 года, Конвенции о неприменимости срока давности к военным преступлениям и преступлениям против человечества от 26 ноября 1968 года и направлен на законодательное обеспечение защиты фундаментальных ценностей белорусского народа...

Статья 1. Совершенные нацистскими преступниками и их пособниками, националистическими формированиями в годы Великой Отечественной войны и послевоенный период злодеяния, направленные на планомерное физическое уничтожение белорусского народа путем убийства и иных действий, признаваемых геноцидом в соответствии с законодательными актами и нормами международного права, являются геноцидом белорусского народа.

<...> Статья 3. Генеральной прокуратуре принять дополнительные меры по всестороннему, полному и объективному исследованию обстоятельств геноцида белорусского народа, установлению лиц, причастных к его совершению, и их уголовному преследованию.

Статья 4. Совету Министров Республики Беларусь: на постоянной основе принимать меры по: увековечению памяти жертв геноцида белорусского народа, а также по признанию и осуждению геноцида белорусского народа на международном уровне; распространению достоверной информации о геноциде белорусского народа, а также по просвещению граждан по вопросам геноцида белорусского народа...

3. Открытие выставочного комплекса на месте сожженной в годы Великой Отечественной войны деревни Ола в Светлогорском районе. 8 мая 2021 г.



<i>Тип задания</i>	Задание открытого типа
<i>Виды деятельности</i>	Анализ и систематизация данных из различных источников; использование информации источников для решения поставленных задач; формулирование своих суждений (аргументов) с опорой на источники.
<i>Учебное содержание</i>	Беларусь в годы Второй мировой и Великой Отечественной войн Идеология белорусского государства
<i>Уровень усвоения учебного материала</i>	Пятый
<i>Инструкция по оцениванию</i>	10 баллов (за полный грамотный ответ) = 9 баллов (по 3 балла за каждый аргумент со ссылкой на источник) + 1 балл (за правильное использование исторических терминов) 0 баллов – ответы неверные; н – ученик не приступал к выполнению задания.
<i>Ответ</i>	В ответе учащегося могут присутствовать следующие суждения: Сохранение исторической правды и памяти о Великой Отечественной войне является одним из основных направлений государственной политики в Республике Беларусь, об этом свидетельствует следующее: 1) в Конституции Республики Беларусь, основном законе Республики Беларусь установлена обязанность государства обеспечивать сохранение исторической правды и памяти о героическом подвиге белорусского народа в годы Великой Отечественной войны (статья 15);

	<p>2) для сохранения памяти о миллионах советских граждан, которые стали жертвами в годы Великой Отечественной войны, принят Закон «О геноциде белорусского народа», который обязует высшие органы власти:</p> <p>Генеральную прокуратуру принять дополнительные меры по всестороннему и объективному исследованию обстоятельств геноцида белорусского народа, установлению лиц, причастных к его совершению, и их уголовному преследованию;</p> <p>Совет Министров Республики Беларусь – принять меры по: увековечению памяти жертв геноцида белорусского народа, а также по признанию и осуждению геноцида белорусского народа на международном уровне; распространению достоверной информации о геноциде белорусского народа, а также по просвещению граждан по вопросам геноцида белорусского народа;</p> <p>3) в нашей стране увековечена память о погибших в годы Великой Отечественной войны; открываются новые мемориальные комплексы, посвящённые событиям Великой Отечественной войны, народ Беларуси чтит погибших в годы Великой Отечественной войны (доказательством является фото, на котором показано открытие выставочного комплекса на месте сожженной в годы Великой Отечественной войны деревни Ола)</p>
--	---

Кодификатор

<i>Код</i>	<i>Знания и умения, проверяемые в ходе РКР</i>
1.5.10	учащийся умеет анализировать содержание источников исторической информации
1.5.11	учащийся умеет формулировать свои суждения (аргументы) на основе предложенных источников информации и со ссылками на них

**Рекомендации по внесению кодов из кодификатора
знаний и умений, проверяемых в ходе РКР,
в бланки ответов учащихся и в АС РКР ГИАЦ**

При проверке ответов учащегося на задания контрольной работы в бланк ответов учащегося в поле соответствующего задания под номером задания должен быть внесен код умения, проверяемого в ходе РКР, из кодификатора, относящегося к заданию.

При этом в бланке указывается код умения учащегося, которое у него отсутствует. В дальнейшем эти же коды должны быть внесены в АС РКР ГИАЦ.

Например: вариант 1, задание 1.

<i>Код</i>	<i>Знания и умения, проверяемые в ходе РКР</i>
1.1.7	учащийся умеет распознавать признаки исторического явления, связанные с процессом модернизации в процессе перехода от аграрно- ремесленного к индустриальному обществу в Беларуси

В задании № 1 первого варианта учащийся правильно ответил на задание и получил 2 балла. То есть он умеет распознавать признаки исторического явления, связанные с процессом модернизации в процессе перехода от аграрно- ремесленного к индустриальному обществу в Беларуси. В этом случае в бланк ответов код 1.1.7 из кодификатора не вносится.

Если учащийся допустил ошибки в задании № 1 первого варианта и получил 0 или 1 балл, значит, учащийся не знает и/или не умеет распознавать признаки исторического явления, связанные с процессом модернизации в процессе перехода от аграрно- ремесленного к индустриальному обществу в Беларуси. В этом случае в бланк ответов вносится код 1.1.7 из кодификатора.

То есть коды вносятся, например, если:

<i>Код</i>	<i>Знания и умения, проверяемые в ходе РКР</i>
1.1.7	учащийся НЕ умеет распознавать признаки исторического явления, связанные с процессом модернизации в процессе перехода от аграрно- ремесленного к индустриальному обществу в Беларуси

<i>Код</i>	<i>Знания и умения, проверяемые в ходе РКР</i>
1.2.2	учащийся НЕ знает и/или НЕ воспроизводит определение понятия «индустриализация»
1.2.3	учащийся НЕ знает и/или НЕ воспроизводит определение понятия «коллорабационизм»